



6 najčešćih vrsta palmi na području dubrovnika

Korišteni podaci i s:

www.croatianpalmsociety.com



Upravni odjel za
urbanizam,
prostorno
planiranje i zaštitu
okoliša

Rhynchophorus ferrugineus



PALMINA PIPA

Photo © J.B. Peltier

Paysandisia archon

PALMIN DRVOTOČ

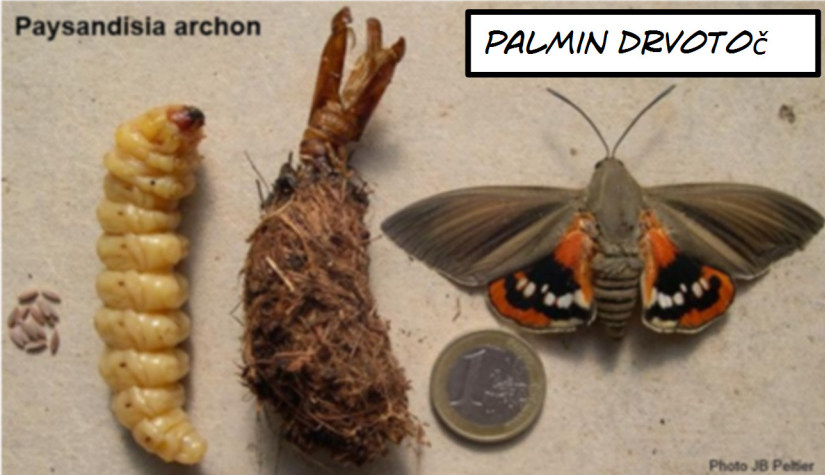


Photo JB Peltier



**Nije ugrožena od crvene palmine pipe
Napada je palmin drvotoč**

I. *Chamaerops humilis* (niska žumara, grmasta žumara). Stvara niže drvo do 8m te ponekad stvara grmove od više stabala. Po obliku je vrlo varijabilna.



II. *Phoenix canariensis*

(kanarska datulja),
najrasprostranjenija je palma
u Hrvatskoj.



**Najugroženija je vrsta palme i u koliko
pokazuje znakove zaraze treba je liječiti**





III. *Phoenix dactylifera* (prava datulja).

Mnogo rijeda kod nas od kanarske datulje.



**Kada nestanu kanarske datulje crvena
palmina pipa napada ovu vrstu**





IV. *Trachycarpus fortunei* (kineska vjetrenjača)

Najugroženija je vrsta palme od palminog drvotoča





**Nije ugrožena od crvene palmine
pipe zbog svojstva antibioze
Rijetko je napada i palmin drvotoč**

**V. *Washingtonia filifera* (Končasta
vašingtonija, Kalifornijska lepezasta palma)**





Nije ugrožena vrsta palme sve dok u njenoj blizini postoji i jedna kanadska datulja. Kada nametnici unište sve datulje, tada je oba štetnika napadaju u manjoj mjeri.

VI. *Washingtonia robusta* (vitka kalifornijska palma, nebeska četka). Listovi na naličju baze imaju svjetlozlatnu do smeđu pjegu a peteljke imaju bodlje. Stablo je uže i jače prošireno pri osnovi. Naraste do visine od 30 m. Može se tek ponegdje naći.